

DBC D1G1TAL



Årsberetning 2022



Indhold

- 03 Mere udvikling og flere ydelser til samme pris
- 04 Nyt API giver lettere adgang til infrastrukturen
- 06 Brugervenlig formidling af data med JED
- 07 Bibliotekerne sætter kursen for ny katalogiseringsklient
- 10 Styrket IT-sikkerhed ruster os til fremtiden
- 11 Vi bruger et væld af spændende teknologier
- 12 Det nye Bibliotek.dk guider brugerne på vej
- 14 Ny og forbedret avanceret søgning er på trapperne
- 16 Vi forbedrer metadata i samarbejde med bibliotekerne
- 18 Nu kan du søge og finde 8000 populære bogserier
- 19 AI hjælper brugerne med at finde engelske materialer
- 20 AI i mange afskygninger
- 22 Vores produkter i 2022
- 26 Vores 2022 i tal
- 27 Besøg af studerende fra KU
- 28 Registreringer i 2022
- 29 Bibliotek.dk i 2022
- 30 Selskabets hoved- og nøgletal
- 31 Bestyrelsen
- 32 DBC Digital kort fortalt



00

Et af vores store mål ved årets begyndelse var at undgå prisstigninger, som belaster kommunernes økonomi. Det er lykkedes, og det er vi stolte af.

Administrerende direktør Jane Wiis.

Mere udvikling og flere ydelser til samme pris

2022 var et begivenhedsrigt år med store forandringer i verden. Krigen i Europa skabte energikrise og galoperende inflation og førte til voldsomme prisstigninger og større utryghed. Økonomisk og sikkerhedsmæssigt.

DBC DIGITALS regnskab for 2022 skal naturligvis ses i dette alvorlige lys. Trods udfordringerne har vi opnået et positivt årsresultat, der er funderet i en stærk styring af omkostninger og ikke mindst en høj produktivitet og udvikling af vores kerneområder.

Et af vores store mål ved årets begyndelse var at undgå prisstigninger, som belaster kommunernes økonomi. Det er lykkedes, og det er vi stolte af.

Alle medarbejdere har vedholdende og dedikeret givet alt, hvad de kunne og mere til for at sikre vores brugere endnu flere og bedre ydelser. Vi har som altid arbejdet målrettet og intenst på at styrke infrastrukturen og skabe sikre og værdifulde løsninger til alle

landets folke- og uddannelsesbiblioteker og ikke mindst skolernes PLC'er.

Vi tager os af kompleksiteten i både data, it og sikkerhed i infrastrukturen. Vores hovedformål er at gøre det så enkelt som overhovedet muligt for vores samarbejdspartnere og eksterne leverandører at udvikle og drive brugervenlige løsninger oven på infrastrukturen. Trygt og omkostningseffektivt.

Et af de nyeste stjerneeksempler er lanceringen af vores åbne API. Her har vi bygget et stærkt og tilgængeligt API, der giver leverandørerne ensartet og nem adgang til den underliggende fælles biblioteksinfrastruktur. Med API'et kan de bruge infrastrukturen i deres egne løsninger enkelt og sikkert.

Et andet eksempel er vores datasikkerhed, som vi har styrket yderligere og herved opnået en unik position. Vi skaber og opbevarer troværdige data

lokalt og udveksler data sikkert – uafhængigt af de store tech-giganter. Det gælder om at stå så stærkt som overhovedet muligt, uanset hvad fremtiden bringer.

DBC DIGITAL ser frem til et 2023 med store og vigtige opgaver, hvor vi frem for alt fortsætter med at passe på vores fælles oplevelses- og vidensdata i en let tilgængelig og sikker infrastruktur.

Jeg håber, du vil gå på opdagelse i årsberetningen og få et indblik i de mange spændende opgaver, vi har løst.

Jane Wiis
Administrerende direktør
DBC DIGITAL A/S

Nyt API giver lettere adgang til infrastrukturen

I 2022 har DBC udviklet et nyt og mere ensartet API, som skal lette bibliotekernes adgang til den fælles biblioteksinfrastruktur.

DET ER BLEVET NEMMERE for bibliotekerne at integrere data og funktionalitet fra DBC i deres egne systemer og grænseflader.

Det skyldes et nyt API, som DBC har udviklet. Med det nye API kan bibliotekerne tilgå data og funktionalitet i den fælles biblioteksinfrastruktur på en ensartet måde, og API'et er langt mere fleksibelt end tidligere API'er. Det går under navnet FBI-API og er bestilt af KOMBIT.

Udvides løbende med ny funktionalitet

FBI-API giver adgang til den fælles biblioteksinfrastruktur, som DBC står for at udvikle og drifte. Det vil blandt andet sige materialernes metadata og forskellige former for services.

En service kan for eksempel være søgning i en materialebeholdning eller en suggester, som foreslår ord ud fra brugerens indtastning. Eller det kan være en recommender, som foreslår materiale, der minder om et andet materiale.

API'et bliver løbende udvidet med ny og forbedret funktionalitet. For eksempel er det planlagt at lave en service, som hjælper brugerne med at finde det søgte materiale i form af en 'Mente du'-funktion.

Kan tilpasses den enkelte grænseflade

Alle med ret til at bruge den fælles biblioteksinfrastruktur kan få adgang til FBI-API.

API'et er lavet i GraphQL, som er en teknologi, der giver stor fleksibilitet. Bibliotekerne kan derfor selv definere, hvilke data de ønsker at hente. API'et kan også løbende udvides med nye data og ny funktionalitet, uden det har betydning for den del, der allerede er implementeret.

00

Med det nye API kan bibliotekerne tilgå data og funktionalitet i den fælles biblioteksinfrastruktur på en ensartet måde

Der kan desuden gives differentieret adgang til API'et. Det gør det muligt at låse dele af API'et til specifikke grænseflader. Og det gør det muligt at eksperimentere med forskellig funktionalitet, uden at alle kan se det.

Første version af API'et blev tilgængeligt i sommeren 2022. FBI-API anvendes i dag af det nye Bibliotek.dk og af folkebibliotekernes kommende hjemmesider. Vi forventer, at flere grænseflader vil benytte FBI-API i de kommende år. 🗨️



Læs mere om FBI-API's muligheder og se eksempler på <https://fbi-api.dbc.dk>

Brugervenlig formidling af data med JED

Ny datamodel gør det lettere for bibliotekerne at afkode data og er optimeret til udvikling af grænseflader.

SIDELØBENDE MED UDVIKLINGEN AF FBI-API har DBC udviklet en ny datamodel for de data, som bibliotekerne har adgang til via API'et. Den nye model har fået navnet JED, som er en forkortelse for JSON Expanded Data. JED skal gøre det nemmere for bibliotekerne at behandle data i deres systemer og formidle dem i deres grænseflader.

Målet med JED har været at reducere kompleksiteten i data uden at reducere selve dataindholdet. JED medfører altså ikke mindre dataindhold, men derimod en enklere afkodning af data.

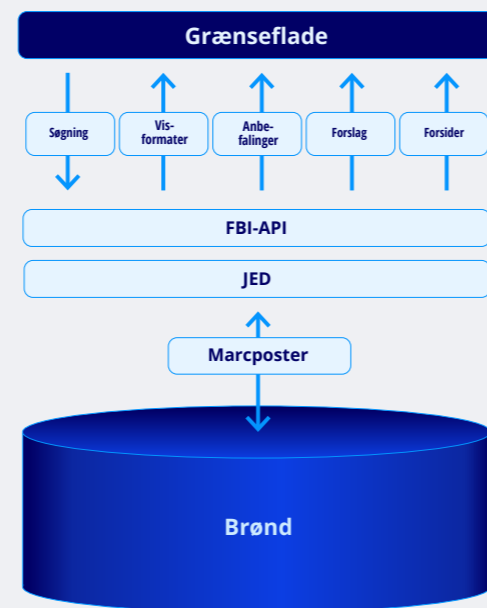
Samtidig er dataindholdet tilpasset den specifikke brugssituation. Det gør det muligt at formidle data på forskellige måder afhængig af brugssituationen.

Optimeret til udvikling af grænseflader

JED er en model og ikke et format i sig selv. JED fungerer som en beholder for dataindholdet, der kan være i forskellige formater som for eksempel det velkendte danMARC2. Med JED har dataindholdet fået en klar og tydelig navngivning af de enkelte dataelementer. Og til sidst er dataindholdet blevet pakket ind i JSON, som er et filformat, der ofte benyttes ved udvikling af grænseflader.

Med en tydelig navngivning bliver det desuden mere simpelt for bibliotekernes it-udviklere at implementere data uden et stort kendskab til bibliografiske data.

Udviklingen af JED har været drevet af DBC, men er foregået i samarbejde med KOMBIT og Det Digitale Folkebibliotek, og er baseret på erfaringer fra it-udviklere, der benytter den fælles biblioteksinfrastruktur.



EKSEMPEL PÅ JED

Data om målgrupper er oprindeligt udtrykt på én måde i en MARC-post, men skal bruges på forskellige måder i bibliotekernes grænseflader. Der kan for eksempel stå 'For 7-9 år' i posten, men i grænsefladen kan det være nødvendigt at udtrykke målgruppen på forskellige måder:

- I søgesammenhænge: '7 år', '8 år' og '9 år'
- Ved visning af materialet: 'Målgruppe: 7-9 år'
- Ved filtrering på år: '7', '8' og '9'

JED gør det nemmere for grænsefladerne at få udleveret data i den form, som de skal bruge.



Bibliotekerne sætter kursen for ny katalogiseringsklient

Katalogiseringsklienten er udviklet i samarbejde med bibliotekerne og har fokus på at gøre katalogisering mere simpelt og overskueligt.

EN NY KATALOGISERINGSKLIENT til registrering af materialer er på vej til bibliotekerne. Målet er at skabe et mere enkelt og brugervenligt værktøj, der bevarer funktionaliteten fra den gamle løsning, men i højere grad er tilpasset bibliotekernes arbejdsprocesser og har flere indbyggede hjælpefunktioner.

Katalogiseringsklienten er bestilt af KOMBIT og kaldes for FBIKat. Den skal afløse Ciceros nuværende katalo-

logiseringsmodul, når det fælles bibliotekssystem har været i udbud.

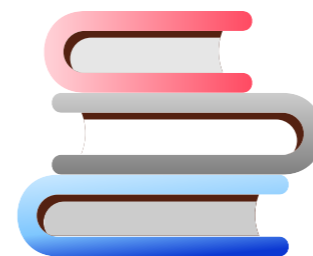
FBIKat er en webløsning og adskiller sig derfor fra det tidligere modul. Det betyder, at bibliotekerne ikke behøver at installere et program og bruge tid på at holde det opdateret. FBIKat er altid tilgængelig i den nyeste version og klar til brug.





danMARC2

er et indholdsformat til bibliografiske data med henblik på maskinel behandling. Bibliotekerne bruger formatet til at beskrive alle væsentlige oplysninger om materialerne i deres samlinger, og i katalogiseringsklienten opretter og redigerer de poster i formatet.



Arbejdsgruppe giver uundværlig indsigt

DBC indledte arbejdet med FBIKat i efteråret 2022 i tæt samarbejde med bibliotekerne.

I den indledende fase blev en række biblioteksansatte interviewet for at klarlægge bibliotekernes arbejdsprocesser med katalogisering. Det danner grundlag for det videre arbejde med FBIKat.

I samarbejde med KOMBIT er der også nedsat en arbejdsgruppe, som giver input og feedback gennem hele projektet. Deltagerne i arbejdsgruppen kommer fra fem folkebiblioteker og fire uddannelsesbiblioteker og bidrager med uundværlig indsigt og ekspertise.

Med udgangspunkt i de nuværende arbejdsprocesser har arbejdsgruppen afdækket behov og diskuteret mulige løsninger til den nye katalogiseringsklient. Gruppen har i fællesskab prioriteret de vigtigste features og funktioner for FBIKat, som DBC arbejder på at implementere.

Arbejdsgruppen skal desuden løbende teste FBIKat-prototypen, som arbejdet skrider fremad, og værktøjet finder sin endelige form. Første delleverance af i alt tre blev færdiggjort i december måned.

Hjælpfunktioner gør arbejdet nemmere

FBIKat har fokus på at gøre katalogisering så let som mulig for de biblioteksansatte.

Vejledende hjælpetekster skal guide brugeren på vej. For eksempel vil indtastningsfelterne være forsynet med et link til danMARC2-vejledningen og med forklaring af de tekniske koder, som danMARC2-standardens anvender.

00

FBIKat har fokus på at gøre katalogisering så let som mulig for biblioteksansatte

Derudover bliver det nemmere at tage udgangspunkt i en eksisterende post, når man skal katalogisere et nyt materiale. Det bidrager samtidig til at sikre en ensartet praksis. Som noget nyt har man også mulighed for at søge i posterne i det globale bibliotekskatalog WorldCat og genbruge oplysninger derfra, når man skal katalogisere den danske titel.

FBIKat bruger for eksempel også kunstig intelligens til at foreslå emneord, som ofte bruges sammen med de emneord, man allerede har anvendt. På den måde bliver det nemmere at udfylde posten.

Fleksibel visning tilpasset brugeren

Visningen af posterne i FBIKat er enkel og overskuelig, så man hurtigt kan orientere sig og bevare overblikket.

For eksempel er hvert felt i en post som udgangspunkt vist i kort form, men med mulighed for at folde feltet ud for at få mere information. Man kan også rykke felterne i en post op eller ned, hvis man ønsker at få vist dem i en bestemt rækkefølge. Felterne bliver automatisk sorteret korrekt, når man gemmer posten.

Poster kan desuden vises og kopieres i danMARC2-formatet, og genvejstaster gør det effektivt at navigere i grænsefladen og giver adgang til de vigtigste funktioner.

Der er nem adgang til hjælpetekster i de enkelte Indtastningsfelter. Skitsen er et udkast.

001	Postens ID-nummer
a	54257260
b	870170
c	20200121013400
d	20180627
e	

Her er posten vist i kort form og med mulighed for sortering. Skitsen er et udkast.

Eksisterende post	
Status:	Ind
001 Postens ID-nummer	%54257260 %870170 %20200121013400 %20180627 %a
004 Kode for poststatus og priorit.	%a %a
006 Generelle søgekoder for bibl.	%1 %1 %1 %1 2018 %1d %1a %1a %1d %1d %1d
009 Kode for materialebetegnelse	%a %a
017 ID-nummer på første udgave	%2965546

Styrket it-sikkerhed ruster os til fremtiden

Datasikkerheden er høj, men nye tiltag skal styrke den endnu mere og ruste DBC og den fælles biblioteksinfrastruktur til fremtiden.

IT-SIKKERHED har stået højt på dagsordenen for de fleste virksomheder de seneste år, men i 2022 blev området endnu mere essentielt set i lyset af især krigen i Ukraine.

Det gælder i særlig grad for DBC DIGITAL. Som en it-virksomhed, der beskæftiger sig med kritisk national infrastruktur, er det afgørende, at it-sikkerheden ikke bare er i orden, men i topform. I lyset af udviklingen i 2022 valgte vi derfor at øge sikringen af vores fælles infrastruktur yderligere.

00

Vi går ind i 2023 med en robust og stærk fælles biblioteksinfrastruktur.



Første trin var at gennemføre en udvidet risikovurdering for at belyse, hvor det gav størst værdi at investere i øget sikkerhed. Risikovurderingen pegede på fire områder, hvor vi kan øge sikkerheden fremadrettet.


Nyt datacenter øger driftssikkerheden

Som det første blev det besluttet at etablere endnu et datacenter i Danmark. Det vil betyde, at vi er bedre stillet i tilfælde af strømsvigt eller andre udfordringer i den fysiske infrastruktur. Skulle et af vores datacentre gå ned, vil vi stadig være i drift på to datacentre. Datacenteret vil se dagens lys i 2023.

For det andet demonstrerede risikovurderingen et behov for at eliminere ældre systemer. Erfaringsmæssigt har det vist sig, at det ofte er de ældre systemer, hackere har succes med at bryde ind i. Derfor har vi i 2022 arbejdet med at eliminere ældre systemer.

Et tredje sårbart punkt i it-sikkerheden var identitets-systemer. Vi har derfor foretaget en række ændringer som for eksempel flerfaktor-godkendelse, hvilket har medført et øget sikkerhedsniveau.

Som det sidste har vi arbejdet med at øge bevidstheden om phishing, hvor ansatte via mail eller sms kommer til at lukke hackere ind i it-systemerne. Der blev blandt andet gennemført nogle awareness-kampagner for at træne medarbejderne i at spotte, når der er noget galt i en mail.

Tilsammen har initiativerne styrket it-sikkerheden i DBC yderligere, så vi går ind i 2023 med en robust og stærk fælles biblioteksinfrastruktur. 

DBC DIGITAL



Vi bruger et væld af spændende teknologier

Det nye Bibliotek.dk guider brugerne på vej

00

Brugeren kan klikke sig fra emne til emne og på den måde navigere ved hjælp af emneord

Et nyt API, ny emnesøgning og inspirationsbånd er bare nogle af de ting, som har forbedret brugernes søgning efter biblioteksmaterialer på det nye **Bibliotek.dk** i 2022.

BIBLIOTEK.DK er stedet, hvor man kan søge og bestille materialer fra alle landets folkebiblioteker og forskningsbiblioteker – uanset om man er på jagt efter bøger, artikler, musik, film, brætspil eller konsolspil. Der er med andre ord frit valg på alle hylder til stor glæde for biblioteksbrugerne.

I 2022 har DBC videreudviklet det nye Bibliotek.dk, og mange brugere er allerede i gang med at lære Beta.bibliotek.dk at kende. De har i løbet af det seneste år oplevet en række forbedringer på sitet, som samlet set har gjort søgningen efter bøger og andre materialer endnu mere enkel og intuitiv.

For eksempel får brugerne nu foreslået nye emneord, som ligner dem, de har søgt på. Og der er inspirationsbånd på forsiden og en række undersider.

Beta.bibliotek.dk bliver udviklet agilt, og brugerne kan gå på jagt efter biblioteksmateriale og samtidig give

værdifuld feedback på brugeroplevelsen. Sitet udvikles i samspil med brugere og biblioteker, og DBC har i 2022 løbende lavet brugertest for at få et bedre indblik i anvendelsen af sitet og brugernes respons.

API gør det lettere at implementere data

Der er sket en del i grænsefladen for det nye Bibliotek.dk det seneste år, men faktisk er der sket endnu mere under grænsefladen.

Beta.bibliotek.dk anvender nu det nye FBI-API, som DBC har udviklet i 2022. API'et gør det mere enkelt at implementere biblioteksdata og funktionalitet fra den fælles biblioteksinfrastruktur. FBI-API anvender desuden den nye datamodel JED, som formidler data på en mere brugervenlig måde.

Emnesøgning følger med tidens tendenser

Andre ændringer på Beta.bibliotek.dk er dog mere synlige.

I 2022 har vi arbejdet med en mere nutidig tilgang til emnesøgning ved at foreslå relaterede emneord. Der tages udgangspunkt i det, som brugeren indtaster i søgefeltet, og herfra gives forslag til relaterede emner, som kan være relevante for brugeren. Brugeren kan klikke sig fra emne til emne og på den måde navigere ved hjælp af emneord.

De relaterede emneord vises også på værksiderne for materialerne i forlængelse af de normale emneord. Dette giver ekstra information til de materialer, som har få eller ingen emneord.

Inspirationsbånd indbyder til at gå på opdagelse

Bibliotek.dk skal inspirere til brug af de danske biblioteker og deres materialesamling. Vi har derfor arbejdet med det visuelle udtryk på forsiden af sitet for at

De relaterede emneord fremgår på Beta.bibliotek.dk som lignende søgninger.



synliggøre de fysiske biblioteker og deres materialer. Blandt andet blev månedens biblioteks billede indført. Det fremhæver et lokalt fysisk bibliotek.

Der er også kommet inspirationsbånd på forsiden af Beta.bibliotek.dk og på forsiden for de forskellige materialetyper. Båndene fremhæver forskellige materialer, som brugerne kan bladre igennem og blive inspireret af.

Default-forsider der er lette at afkode

Det er desværre ikke alle materialer, der har en forside tilknyttet. Det kan gøre det svært at præsentere materialerne på en inspirerende måde og medtage dem i et inspirationsbånd. Der er derfor lavet en løsning, hvor alle materialer, der ikke har en forside, vises med en default-forside.

Default-forsiden laves ud fra en defineret farveskala sammen med titlen på materialet og et ikon, der illustrerer materialetypen. På den måde kan brugeren hurtigt afkode, hvilken materialetype der er tale om.

Default-forsider bliver – lige som relaterede emneord og inspirationsbånd – implementeret via FBI-API.

Adgang til flere e-bøger i det nye Bibliotek.dk

Via Beta.bibliotek.dk kan brugerne nu også få adgang til e-bøger fra Ebook Central Plus. Samlingen rummer indtil videre 31.000 titler, som stilles til rådighed via DDA, der står for Demand-Driven Acquisition. Det betyder, at titlerne er søgbare, men først købes, når brugeren ønsker en specifik titel.

Samlingen er også tilgængelig for brugerne på folkebibliotekernes hjemmesider. Brugen af Ebook Central Plus finansieres af centralbibliotekerne.

Det Kgl. Bibliotek har, som led i at levere indhold til brugerne på nye måder, indkøbt 70 faglitterære e-bøger på engelsk til folkebibliotekerne hos EBSCO. De er ligeledes tilgængelige for brugerne på både folkebibliotekernes hjemmesider og Beta.bibliotek.dk.



Denne farveskala er valgt for Beta.bibliotek.dk, men farverne kan tilpasses de individuelle sites, der anvender FBI-API.





Ny og forbedret avanceret søgning er på trapperne



00

Avanceret søgning er afgørende for bibliotekarer, studerende, forskere og andre med et bredt søgebehov.



med muligheden for at søge avanceret. Det vil sige, at brugerne kan lave mere specifikke søgninger. Avanceret søgning er afgørende for bibliotekarer, studerende, forskere og andre med et bredt søgebehov.

Som det første har projektet fokuseret på at gøre søgning med AND, OR og NOT tilgængelig. Det betyder, at brugerne for eksempel kan lave en søgning, hvor et eller flere bestemte ord skal indgå i søgeresultaterne. Eller modsat, at bestemte ord ikke må indgå i søgeresultaterne.

Folkebibliotekernes nye hjemmeside står først i rækken

Complex Search bliver implementeret en række steder i løbet af de næste år. I første omgang er det folkebibliotekernes nye hjemmesider, som skal tage Complex Search i brug.

Med den nye funktion kan folkebibliotekerne også søge i søgeindekser – for eksempel efter en specifik forfatter eller et specifikt emne – som kan være med til, at de kan lave inspirationsbånd til brugerne på deres nye hjemmesider. De kan også søge i deres beholdningsinformation for eksempel for at præsentere materiale, der er indkøbt første gang, og vise, hvor det er placeret i biblioteket.

På sigt skal Complex Search også gøre avanceret søgning mulig i det nye Bibliotek.dk og i et kommende Netpunkt.dk. Og så bliver det søgeplatformen i den nye katalogiseringsklient, FBIKat, hvor bibliotekerne kan registrere materialer. Complex Search udstilles i FBI-API, som giver adgang til data og funktionalitet i den fælles biblioteksinfrastruktur. [↗](#)

Funktionen Complex Search gør avanceret søgning mulig. Dermed er endnu en grundsten lagt til den nye søgeplatform, som skal forbedre både bibliotekernes og brugernes søgning efter materiale.

DBC har de seneste år arbejdet på en ny og forbedret søgeplatform, som på sigt skal afløse den nuværende OpenSearch. Første skridt på vejen var funktionen Simple Search, som så dagens lys i 2021. Med Simple Search kan brugerne lave søgninger på samme måde, som de gør for eksempel i Google.

I 2022 blev det tid til det næste skridt, Complex Search. Med Complex Search styrkes den nye søgeplatform



Vi forbedrer metadata i samarbejde med bibliotekerne

SBD-UDVALGET

Udvalgets kommissorium er udformet af KOMBIT, der også udpeger udvalgets medlemmer, mens DBC varetager udvalgets sekretariatsfunktion. SBD-udvalget består af otte medlemmer fra primært folke- og forskningsbibliotekerne, som tilsammen repræsenterer praktisk erfaring fra materialeindkøb, katalogvedligeholdelse og formidling til både børn og voksne. Udvalget skal forholde sig til supplerende biblioteksdata og prioritere indsatser på området.

00

Først og fremmest tænkte jeg, at SBD-udvalget ville være et sted, hvor jeg kunne komme og få vendt de forslag og tanker, jeg havde. Men derudover er det rart med et forum, hvor man kan snakke om de SBD-relevante ting, jeg sidder med alene i hverdagen.

Udvalgsmedlem Annika Elm Pedersen,
Hvidovre Bibliotekerne.

Udvalget for Supplerende Biblioteksdata giver indsigt i bibliotekernes behov for metadata. Resultatet er biblioteksdata rettet ind efter brugernes og de biblioteksansattes behov.

TRE GANGE I LØBET AF 2022 mødtes repræsentanter fra folkebibliotekerne, forskningsbibliotekerne, KOMBIT og DBC i Udvalget for Supplerende Biblioteksdata, også kaldet SBD-udvalget.

Hovedopgaven for udvalget er at rådgive i sager, der vedrører supplerende biblioteksdata. Det er de data, som et materiale får tildelt, hvis det vurderes, at materialet er biblioteksrelevant. Det er primært formidlende data som for eksempel indholdsbeskrivende noter, aldersangivelser og emneord.

For DBC er det en stor gevinst at have et forum for tæt faglig dialog med bibliotekerne. Udvalget er en værdifuld sparringspartner og giver et væsentligt indblik i bibliotekernes og brugernes behov for metadata.

I 2022 har udvalget haft mange interessante faglige drøftelser, som har udmøntet sig i flere ideer og tiltag, der skal styrke området.

Sparring om praksis og strategi

Udvalget har blandt andet forholdt sig til den nuværende praksis for supplerende biblioteksdata.

For eksempel er selektionskriterierne for udvælgelsen af SBD-materialer blevet diskuteret og tryktestet ud fra praksis og konkrete eksempler. Og data til opstilling og etiketter er blevet forenklet ud fra bibliotekernes behov.

Derudover har udvalget været sparringspartner på strategiovervejelser for SBD-området. Blandt andet har udvalget drøftet mulighederne for at arbejde med mere appellerende noter. Og mulige strategier for musikregistrering er drøftet i lyset af det faldende indkøb af musik.

Prioriterer seriebegreb og emneord

Udvalget har også sparret omkring nye tiltag og prioriteringen i arbejdet med supplerende biblioteksdata.

00

Jeg synes, at det er spændende og givende at deltage i arbejdet omkring de supplerende biblioteksdata. Vi, der kommer ude fra 'virkeligheden' og bruger de supplerende biblioteksdata på mange måder både i forhold til indkøb af materialer og i formidling til slutbrugere, har god mulighed for at påvirke udviklingen af området. Der er i udvalget et godt samspil mellem de forskellige fagligheder fra bibliotekerne, DBC og KOMBIT, og jeg har stor glæde af den viden, som min deltagelse i udvalget også giver.



Udvalgsmedlem
Randi Bak Fischer-Nielsen,
Vejle Bibliotekerne.

For det første viste drøftelserne et behov for mere ensartede metadata til formidling af populære bogserier. Det mandede ud i et større projekt og et nyt seriebegreb, så bibliotekerne nu lettere kan formidle serier. For det andet har overvejelserne resulteret i en løsning, hvor folkebibliotekerne får mulighed for at berige ældre SBD-materialer med blandt andet emneord.

Udvalget har desuden vendt konkrete behov og problemstillinger i bibliotekerne i forhold til de supplerende biblioteksdata. Det har for eksempel ført til øget fokus på, hvad rettelser i opstilling medfører af arbejde for bibliotekerne, og vi har derfor indskærpet korrekturarbejdsgangen for opstillingsdata. 🗨️

Nu kan du søge og finde 8000 populære bogserier

I 2022 fik mere end 90.000 materialer tilføjet ensartede og nye metadata for serier, så brugerne nu kan finde frem til hele 8000 populære bogserier.

LÅNERE OG ANSATTE på landets biblioteker har længe ønsket sig at kunne søge og finde bogserier, når de gik på jagt efter nyt læsestof.

Derfor indførte DBC i 2022 en ensartet måde at registrere bogserier på. Som en del af projektet 'Serieprojekt – del I' er metadata for mere end 90.000 materialer blevet konverteret til den nye praksis, så brugerne nu kan gå på opdagelse i 8000 bogserier.

Bibliotekerne har længe været udfordret, når de skulle behandle og formidle serier, på grund af forskelligartede og manglende metadata på serieområdet. Den nye praksis tager derfor udgangspunkt i deres behov og ønsker.

Det betyder, at bibliotekernes mulighed for at vise bogserier på deres hjemmesider er blevet forbedret markant.

Nye metadata og universer guider brugerne på vej

I registreringen af serierne har vi også indført nye typer af metadata. De angiver for det første, om bøgerne i en serie kan læses i vilkårlig rækkefølge, og hvis det ikke er tilfældet, angiver de, hvilken titel i en serie der skal læses først.

00

Bibliotekernes mulighed for at vise bogserier på deres hjemmesider er blevet forbedret markant

For det andet angiver de nye metadata også relationer serier imellem. De kan hjælpe brugere videre fra en serie til en anden, der minder om, og give inspiration.

Med serieprojektet har vi også introduceret et nyt begreb, som vi kalder universer. Universer samler alle materialer i større enheder og på tværs af serier. Det kan for eksempel være, når flere serier opstår omkring det samme persongalleri eller i den samme fiktive verden. Eller det kan være, når der udgives selvstændigt materiale, der knytter sig til en serie som for eksempel fagbøger, soundtracks, noder og spil, som altså hører til en serie uden at være en del af serien.

I 2023 arbejder DBC videre på 'Serieprojekt – del II', hvor de nye metadata for serier bliver grundlag for selvstændige landing pages for serierne i det nye Bibliotek.dk. [👁](#)

00

I alt har 5,3 millioner engelske materialer fået tilføjet 8,8 millioner emneord.

AI hjælper brugerne med at finde engelske materialer

Med AI har DBC oversat emneord fra engelsk til dansk, så brugerne lettere kan finde frem til engelske digitale materialer.

AI – OGSÅ KALDET KUNSTIG INTELLIGENS – spiller en vigtig rolle i DBC's søgeplatform. I 2022 gennemførte DBC et projekt, som havde fokus på at gøre det nemmere for biblioteksbrugerne at finde engelske digitale materialer. Projektet blev lavet i samarbejde med Det Digitale Folkebibliotek.

Engelske digitale materialer har kun emneord på engelsk og ikke på dansk. Hvis man søger efter et emne på dansk, så dukker de engelske digitale materialer altså ikke op i søgningen.

DBC har derfor lavet en ordbog, der oversætter emneord fra engelsk til dansk. Med udgangspunkt i udvalgte kilder har vi brugt maskinoversættelse til at lave ordbogen og efterfølgende tilrettet den manuelt. Ordbogen indeholder 7.537 emneord. De engelske digitale materialer har til slut fået tilføjet de nye danske emneord.

Det betyder, at søgning på dansk nu kan føre til visning af engelske digitale materialer. Forhåbningen er, at det vil føre til en større eksponering af de engelsksprogede kilder, som mange brugere ikke ved eksisterer eller ikke opdager, når de begynder deres søgning på dansk.

I alt har 5,3 millioner engelske materialer fået tilføjet 8,8 millioner emneord. De nye emneord er dog ikke tilføjet de bibliografiske poster, men derimod søgeplatformen Simple Search. Det betyder, at det kun virker, hvis man benytter Simple Search. På nuværende tidspunkt er det Beta.bibliotek.dk og folkebibliotekernes kommende hjemmesider. Simple Search udstilles i FBI-API, som giver adgang til data og funktionalitet i den fælles biblioteksinfrastruktur. [👁](#)



AI i mange afskygninger

I DBC DIGITAL bruger vi både AI til at optimere arbejdsprocesser og forbedre funktionalitet.

Vi bruger AI til at understøtte katalogiseringen af materialer

Fra tekststreng til specifik forfatter

Vi udtrækker information om en forfatter fra tekst og bruger AI til at finde det bedste bud på en korrekt forfatter, som indsættes i materialets metadata.

Metadata fra artikeltekst

Med AI foreslår vi relevante emneord og DK5-nummer ud fra teksten i en artikel og viser dem i katalogiseringsklienten DBCKat.

Metadata fra igangværende katalogisering

Med AI foreslår vi relevante emneord og DK5-nummer ud fra allerede udfyldte metadata og viser dem i DBCKat.

Automatisk produktion af metadata

DBC er i gang med et større projekt, der i højere grad skal gøre det muligt at automatisere produktionen af metadata ud fra teksten til et materiale ved hjælp af AI.

Vi bruger AI til at optimere manuelle arbejdsprocesser

Overvågning af film på DR

For at undgå, at der ligger materialer på Filmstriben, som allerede er frit tilgængelige, bliver DR's filmudvalg automatisk overvåget ved hjælp af AI, og der udpeges kandidater til manuel undersøgelse.

Eksperimenter med AI-sprogmodeller

DBC eksperimenterer med forskellige sprogmodeller som værktøj. For eksempel til at kategorisere søgninger på grænseflader, så det er muligt at analysere brugeradfærd.

Vi bruger AI i flere af vores produkter, så brugerne får bedre funktionalitet

Oversættelse af engelske emneord

Emneord i engelske materialer bliver oversat til dansk med maskinoversættelse, så brugeren kan søge engelske materialer frem ved at indtaste danske emneord.

Inspirationsbånd

Brugere kan gå på opdagelse i inspirationsbånd, der dannes automatisk med AI baseret på kriterier som for eksempel 'populær skønlitteratur'.

Anbefalinger baseret på brugeradfærd

Ud fra brugernes adfærd og AI bliver en bruger præsenteret for andre materialer, der ligner det materiale, der søges på.

Anbefalinger baseret på særlig metadata

Med afsæt i særlig metadata hjælper AI med at foreslå de mest relevante materialer på for eksempel de to inspirationssites Buggi og Læsekompasset.

Udfyldning af søgefelt

Når brugeren begynder at indtaste i et søgefelt, sørger vi med AI for, at der med det samme kommer forslag til søgeord frem og hjælper brugeren på vej.

Mente du...

En service, som med AI hjælper brugeren ved at foreslå en relateret søgning for eksempel ved stavefejl. Udviklet til folkebibliotekernes nye hjemmeside, men ikke taget i brug endnu.


Relaterede emneord

Vi bruger AI til at vise emneord, der er relateret til en given søgning, så brugeren kan klikke sig videre fra emne til emne.

Intelligente filtre

I samarbejde med Det Digitale Folkebibliotek har DBC udviklet en service, der viser forskellige filtre, som brugeren kan filtrere sin søgning på – afhængig af hvilken type søgning brugeren har lavet. Har brugeren for eksempel søgt på computerspil, vil filteret 'spilplatform' blive vist for brugeren

Optimerer søgemaskinen

AI bruges til at forbedre søgning. For eksempel bliver Simple Search søgeplatformen optimeret ved hjælp af et testsæt, der angiver, hvilke dokumenter i en udvalgt samling der er gode og dårlige resultater for en række søgninger. 





Vores produkter i 2022

faktalink

Nyt Faktalink i støbeskeen

I 2022 blev et stort udviklingsprojekt sat i gang på Faktalink. Projektet har flere fokusområder, som design, indhold og aktualitet, og det tager afsæt i feedback fra biblioteker, skoler og gymnasier.

Der er blevet arbejdet med et helt nyt design, som skal gøre Faktalink mere brugervenligt og appellerende for målgruppen. En omlægning af indholdet skal gøre teksterne mere tilgængelige for målgruppen ved at være mindre teksttunge og indeholde flere visuelle elementer. Derudover arbejdes der på at skabe et bedre samspil mellem Faktalinks emner og aktuelle relevante begivenheder.

Udviklingsprojektet fortsætter i 2023.

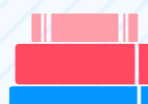
forfatterweb

Forfatterweb skruer op for produktionen

Forfatterwebs dybdegående portrætter af danske og internationale forfatterskaber anvendes i bibliotekernes litteraturformidling og i skolernes danskundervisning.

I det sidste kvartal af 2022 blev der skruet op for produktionen af nye portrætter og eksisterende portrætter blev opdateret med forfatterens nyeste værker. Alt i alt blev der i 2022 publiceret over 70 portrætter og opdateringer.

Vi er i gang med at undersøge muligheden for, at Forfatterweb og Læsekompasset kan berige hinanden og muligvis integreres i fremtiden.



forfatterstafetten

Forfatterstafetten som Podcast

Hanne-Vibeke Holst, Linn Ullmann, Kim Fupz Aakeson og vinderen af De Gyldne Laurbær Maren Uthaug er bare nogle af de forfattere, som medvirkede i Forfatterstafetten i 2022.

I slutningen af 2022 blev video-interviewene som noget nyt også udgivet som podcast, så alle 33 interviews fra de første tre sæsoner og alle nye interviews fremadrettet også kan lyttes til.

28 biblioteker lavede i 2022 hjemmesider med beskrivelser af de medvirkende forfatteres udgivelser og indlejrede Forfatterstafettens video-interviews på deres sider. For at gøre vores indhold endnu mere relevant for bibliotekerne begyndte vi efteråret at prioritere forfattere, der er udvalgt til DR Romanprisen, da deres bøger er med i de 110 læsekredse på 66 af landets biblioteker.

I 2022 blev der i alt produceret 23 lange video-interviews med tidens mest populære forfattere for at skabe opmærksomhed om Forfatterwebs indhold. Det kunne mærkes på Forfatterwebs sociale medier, som rundede 6000 følgere, og interviewene nåede samlet set ud til langt over 500.000 danskere.

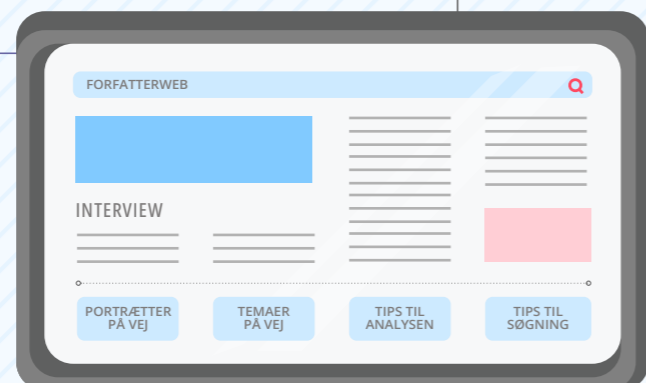
buggi

Buggi udvides med efterspurgt faglitteratur

Et stort ønske fra biblioteker og PLC'er blev realiseret i 2022 med tilføjelsen af faglitteratur. Det betyder, at der i dag samlet set er omkring 10.000 titler i Buggi. Det giver Buggi en større spændvidde, og resultatet er mere læseinspiration til børn mellem 8 og 12 år.

Buggi-universet er samtidig udvidet med flere emoji'er, så de tydeligt afspejler bøgernes emner.

I 2022 blev der desuden designet anmelderark samt emoji-klistermærker, som børnene kan bruge, når de skal anmelde litteratur til hinanden. Det giver inspirerende læseaktivitet uden for det digitale univers.



Læsekompas

Læsekompas bliver en del af populært abonnement

I slutningen af 2022 blev Læsekompasset en del af abonnementet på Faktalink og Forfatterweb. Det betyder, at de features, der før var forbeholdt abonnenter på Læsekompasset, nu er åbne for alle brugere.

Læsekompasset har desuden fået nye topbilleder, der hver især fremhæver udvalgte populære features. Man kan for eksempel sammenligne bøger og finde en bog, der minder om en, man allerede har læst. Man kan også søge bøger via tidsperiode og lokation, og man kan søge bøger via stemningsord og herefter til- og fravælge stemninger ved hjælp af understregninger og overstregninger.

Kioskløsningen til biblioteksrummet fik også i 2022 et indbygget tastatur, så den er endnu nemmere at anvende.

FILMSTRIBEN

Filmstriben er en hjørnesten i bibliotekernes filmformidling

Flere og flere biblioteksbrugere får øjnene op for Filmstriben, som i 2022 havde en stigende kendskabsgrad, over 370.000 unikke brugere af sitet og knap 45.000 abonnenter på det ugentlige nyhedsbrev. Med mere end 4000 spille-, kort- og dokumentarfilm, herunder 650 danskproducerede dokumentarfilm støttet af Det Danske Filminstitut, udgør Filmstriben kort sagt en hjørnesten i de danske folkebibliotekers filmformidling.

I december tilbød vi for første gang en 0-point film. 0-point film kan ses af alle biblioteksbrugere – også dem, der er løbet tør for point, eller hvor bibliotekets månedsbudget er opbrugt – uden at det koster biblioteket noget. Biblioteker og brugere har taget rigtig godt imod initiativet, som indtil videre fortsætter med en ny film hver måned.

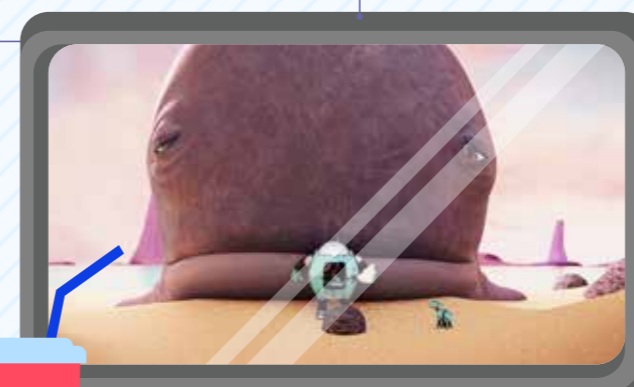
I juni lancerede vi Filmstribens nye budgetstyringsværktøj, som gør det enkelt for bibliotekerne at få et databaseret overblik over deres låneres anvendelse af Filmstriben samt at administrere budget og pointkvoter.

BØRNEBIFFEN

Børnebiffen kom godt fra start med 85.000 afspilninger

Med over 400 film skræddersyet til de 3-7-årige er Børnebiffen.dk et enestående bibliotekstilbud. Efter at være gået i luften ved udgangen af 2021 er Børnebiffen.dk i 2022 blevet taget godt imod af bibliotekerne og deres brugere. I 2022 så over 10.000 unikke brugere film på Børnebiffen.dk, og næsten 85.000 film blev afspillet.

Børnebiffen.dk's flotte og stemningsfyldte billeder fra de mange spændende film bliver bemærket af brugerne. Det viser en kvalitativ undersøgelse, der blev gennemført i løbet af sommeren. Børnene reagerer instinktivt på filmenes billeder, og forældrene er trygge ved tjenesten og dens indhold, som er udvalgt af Det Danske Filminstitut.



Vores 2022 i tal

4.374.742

Besøg på Faktalink

6.517.989 sidevisninger på Faktalink

1.430.202

Besøg på Forfatterweb

1.934.302 sidevisninger på Forfatterweb

10.000

titler i Buggi

10.560 titler tagget med appelloord i Læsekompass

85.000

visninger på Børnebiffen.dk

"Vitello køber en vidunderlig julegave" var den mest sete film med 1.645 visninger

1.628.373

visninger på Filmstriben

"De forbandede år 1" var den mest sete film med 16.060 visninger



+ 500.000

danskere

naede Forfatterstafetten ud til på de sociale medier



Besøg af studerende fra KU

I 2022 holdt vi flere oplæg og arrangerede besøg for studerende på Informationsvidenskab og Kulturformidling på Københavns Universitet.

De studerende hørte blandt andet om, hvordan vi skaber uafhængige metadata og udvikler grænseflader og en sikker it-infrastruktur til biblioteksområdet.

I DBC prioriterer vi vidensdeling, og det er samtidig en god mulighed for at synliggøre vores arbejde og tiltrække potentiel fremtidig arbejdskraft.' [🔗](#)

Registreringer i 2022

I 2022 BLEV DER UDARBEJDET:

4644

materiale vurderinger af **bøger**

281

materiale vurderinger af **film**

252

materiale vurderinger af **spil**

NATIONALBIBLIOGRAFI

	antal registreringer
FORTEGNELSE	
Dansk Bogfortegnelse/Tekst ¹	26.619
Dansk Bogfortegnelse / Spil	66
Dansk Billedfortegnelse	2.887
Dansk Lydfortegnelse ²	5.491
Danske Musikoptagelser	1.476
Dansk Artikelindeks	26.719
Dansk Anmeldelsesindeks	8.882
Danske Musikanmeldelser	1.974
I alt	74.114

SUPPLERENDE BIBLIOTEKSDATA

	antal registreringer
MATERIALE	
Bøger ¹	15.998
Spil	435
Film	1.777
Lyd ²	4.872
Musik	3.746
Noder	230
Brætspil/analogue spil	85
Musikanmeldelser	4.789
I alt	31.932

1. Inkl. automatisk dannede poster på e-bøger fra forlagenes bagkatalog
2. Inkl. automatisk dannede poster på e-lydbøger fra forlagenes bagkatalog

Bibliotek.dk i 2022

4.873.559

besøg på **Bibliotek.dk** i 2022

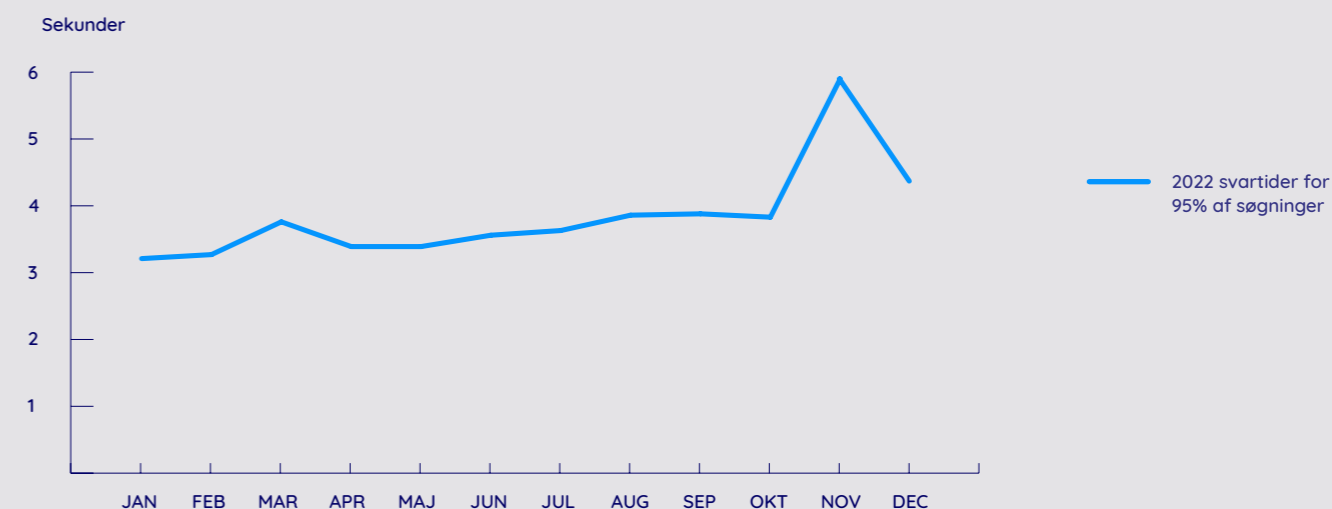
25.226.208

sidevisninger på **Bibliotek.dk** i 2022

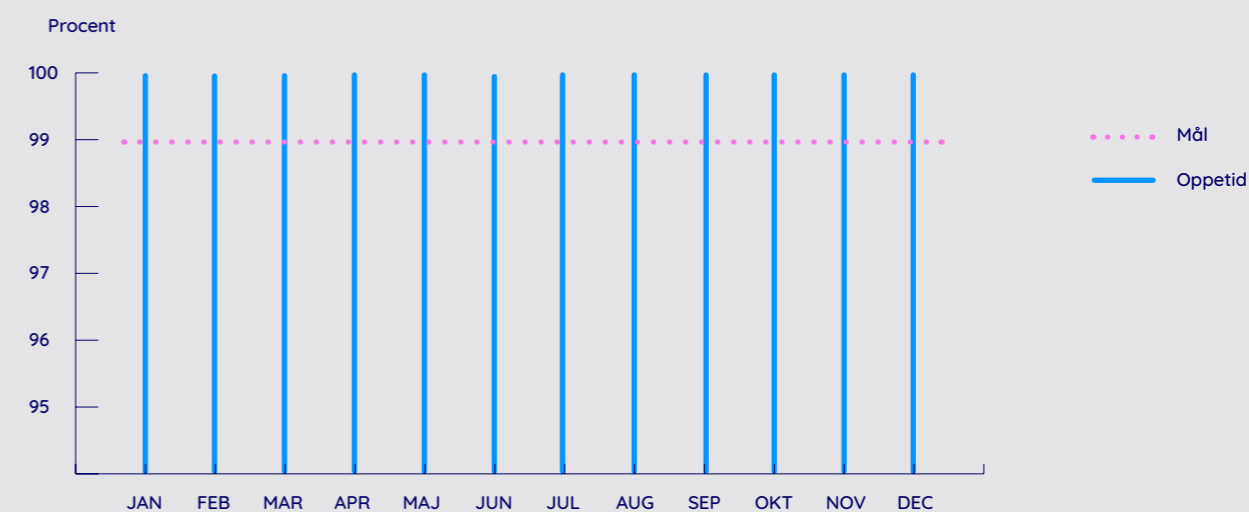
1.800.921

bestillinger på **Bibliotek.dk** i 2022

Svartider på bibliotek.dk 2022



Driftseffektivitet for bibliotek.dk 2022



Selskabets hoved- og nøgletal

	2020	2021	2022
HOVEDTAL I TUSINDE KR.			
Nettoomsætning	163.138	164.992	168.344
Bruttoresultat	103.312	103.772	108.398
Personaleomkostninger	94.578	93.534	99.309
Driftsresultat	4.737	6.204	5.352
Resultat af finansielle poster	-224	-342	-116
Årets resultat	3.170	4.281	3.854
Balancesum	67.714	59.952	62.467
Investering i materielle anlægsaktiver	9.578	4.314	1.948
Egenkapital	30.685	34.966	38.820
Gennemsnitligt antal årsværk	145	143	148
NØGLETAL			
Bruttomargin	63,66 %	62,91 %	64,39%
Egenkapitalens forrentning	7,82 %	13,04 %	10,45%
Soliditetsgrad	45,32 %	58,32 %	62,14%
Overskudsgrad	2,90 %	3,76 %	3,18 %
Personaleomkostninger (andel af omsætning)	57,97 %	56,70 %	58,99 %

Bestyrelsen

<p>Sofia Osmani</p> <ul style="list-style-type: none"> • Formand • Repræsentant for KL • Borgmester i Lyngby-Taarbæk kommune 	<p>Peder Christian Kirkegaard</p> <ul style="list-style-type: none"> • Repræsentant for KL • Borgmester i Skive Kommune 	<p>Gorm Anker Gunnarsen</p> <ul style="list-style-type: none"> • Repræsentant for KL • Medlem af Borgerrepræsentationen i Københavns Kommune
<p>Laila Kildesgaard</p> <ul style="list-style-type: none"> • Repræsentant for KL • Direktør, Steder skaber folk 	<p>Christian Boesgaard</p> <ul style="list-style-type: none"> • Medarbejderrepræsentant • Udviklingschef i DBC 	<p>Solveig Vestergaard Lund</p> <ul style="list-style-type: none"> • Medarbejderrepræsentant • Bibliotekar i DBC

Direktionen

<p>Jane Wiis</p> <p>Administrerende direktør</p>	<p>Carsten H. Andersen</p> <p>Direktør for Metadata</p>	<p>Bo Weymann</p> <p>Direktør for Produktudvikling og drift</p>
---	--	--

DBC Digital kort fortalt

DBC DIGITAL producerer og formidler bibliografiske data og laver kritisk, national data- og it-infrastruktur til folkebibliotekerne, skolebibliotekerne og fag-, forsknings- og uddannelsesbibliotekerne.

DBC udvikler, vedligeholder og driver den fælles biblioteksinfrastruktur, FBI, som kommunerne bestiller i fællesskab gennem KOMBIT. FBI inkluderer:

Den danske nationalbibliografi:

Vi registrerer bøger, lydbøger, artikler, film, musik, noder, spil med mere, der udkommer i Danmark og skal indgå i nationalbibliografien.

Supplerende biblioteksdata:

Som supplement til den nationalbibliografiske registrering forsyner vi særligt biblioteksrelevante materialer med data, der er målrettet brugen i bibliotekerne, som for eksempel emneord og indholdsbeskrivende noter.

Metadata-produktionsapparat:

Vi udvikler og driver de it-systemer, som anvendes til at producere nationalbibliografien og de supplerende biblioteksdata.

Grænseflader: Vi udvikler og driver grænseflader med information om alle de materialer, der findes på landets biblioteker. Det er for eksempel den borgervendte Bibliotek.dk, hvor alle kan søge og bestille materialer på tværs af kommunegrænser, og den professionelle grænseflade Netpunkt.dk.

Databaser og it-infrastruktur: Vi varetager data-management, dataservices og den datafordeling, der understøtter bibliotekernes samarbejde om at udlåne materialer på tværs af kommunegrænser og bibliotekstyper, og som danner grundlag for folkebibliotekernes borgervendte grænseflader og deres fælles bibliotekssystem til håndtering af materialer, lånere og administrative processer.

DBC producerer herudover en række værdifulde produkter på almindelige markedsvilkår til skole-, uddannelses- og biblioteksområdet.

Det er blandt andet de to inspirationssites Læsekompasset og Buggi, forfatterleksikonet Forfatterweb, artikelsamlingen Faktalink, bibliotekernes streamingtjenester Filmstriben og Børnebiffen, produktet Materialevurderinger med flere.

DBC DIGITAL er et aktieselskab, som ejes 100 procent af KL.